



Hvordan går det med den danske diabetes population?

*Udvikling af et nyt nationalt website
– Diabetestest.nu*

Tina Juul, ph.d., Direktør for forretningsudvikling

Baggrunden for Diabetestal.nu



- I Danmark lever ca. **28.000** mennesker med **type 1** diabetes, mens ca. **250.000** lever med **type 2** diabetes.
- **76.000** danskere har **uopdaget type 2 diabetes**.
- **360.000** danskere skønnes at have **prædiabetes**.
- Det estimeres, at der vil være ca. **500.000** personer med **diabetes** i **2030**, heraf ca. 420.000 med type 2-diabetes.
- Mange diabetikere lever med **senkomplikationer** som fx hjertekarsygdom, neuropati eller renopati.
- Tidligere beregninger viser, at diabetes koster samfundet **+31 mia.** kr. hvert år.



Udfordringen

- **Diabetesforeningen** arbejder for løbende forbedring af diabetesbehandlingen.
- Der udgives årligt en rapport omkring **sygdomsudviklingen i Danmark indenfor diabetes**, men denne rapport er svært tilgængelig for fx lægmand, og udkommer med forsinkelse.
- Der er således aktuelt ikke let adgang til **tidstro** og **hyppigt opdaterede data** på diabetesområdet.

Diabetestest.nu

Formålet er at udvikle et website til udstilling af tidstro og offentligt tilgængelig information om den danske diabetes population.

På websitet vises information om den danske diabetes population omhandlende fx:

Demografi



- Hvor mange lever med diabetes (opdelt på T1DM og T2DM), og hvor mange nye kommer til? (incidens og prævalens rater)
- Aldersfordelingen
- Geografisk spredning (region/kommune)
- Diabetes varighed

Senkomplikationer



- Hvor mange lever med senkomplikationer (fordelt på forskellige typer af senkomplikationer)?
- Typen af komplikationer

Diabetesbehandling



- Hvor mange modtager medicinsk behandling af forskellig karakter?
- Hvor mange lever med velregulerede eller forhøjede niveauer (i forhold til standard behandlingsvejledningerne)?
- Hvor mange opnår de niveauer for både blodglukose, blodtryk og kolesterol, som er anbefalet i behandlingsvejledningen?

Datamodel

Data viser udviklingen fra og med 2015



Data fra Sundhedsdatastyrelsen

- Efter et kvalitetscheck på ForskerMaskinen, bliver de aggregerede og anonymiserede data hjemtaget, hvorefter de bliver udstillet via Diabetestil.nu uden nævneværdig forsinkelse.



Aggregerede og anonymiserede data

- Data er aggregerede og fuldt anonymiserede – ikke på individniveau.



Tidstro data

- Data opdateres 4 gange årligt ved udgangen af hvert kvartal.



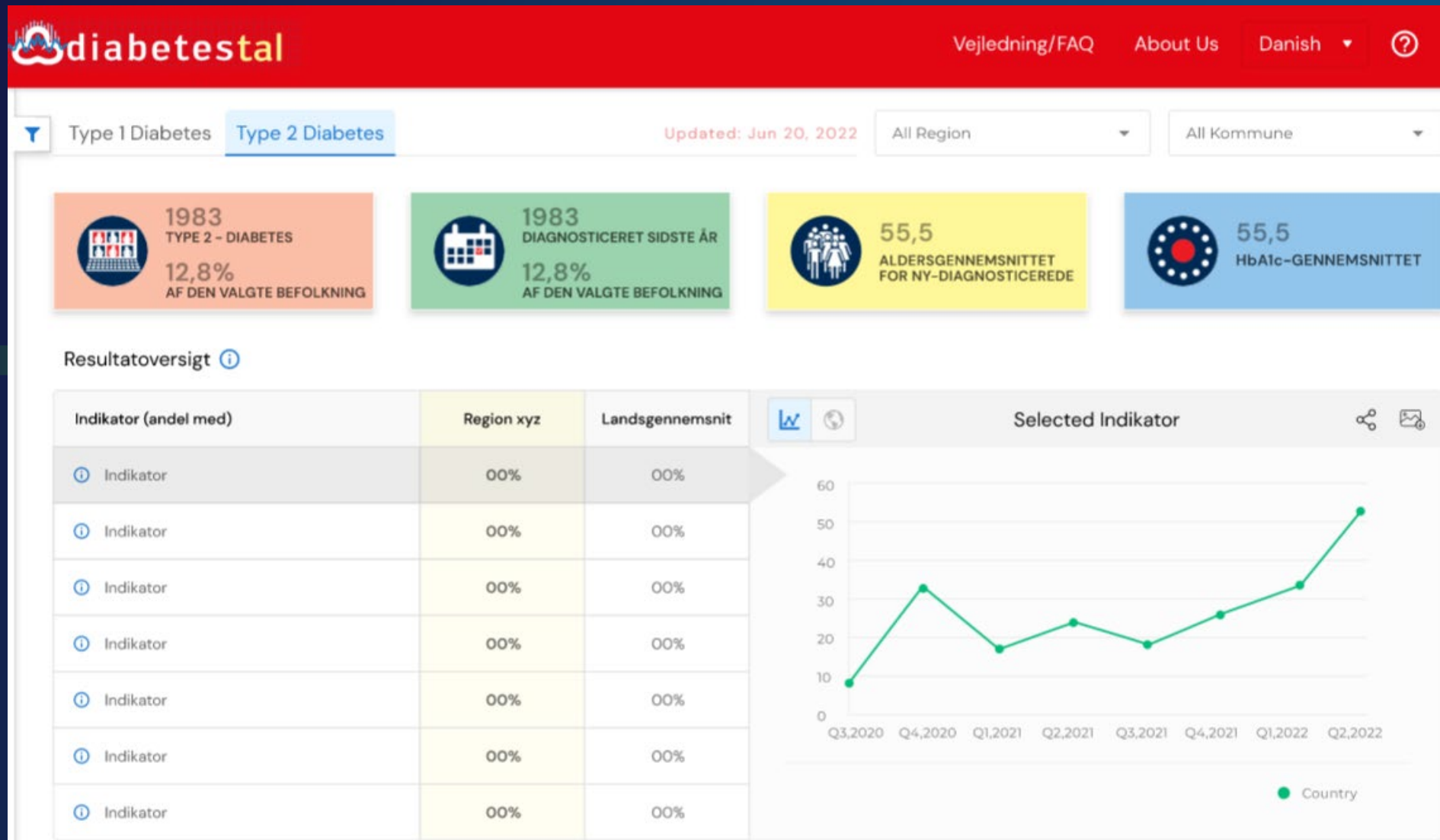
Målgruppen

- Det forventes, at fx lægmænd, journalister, nyhedsformidlere og andre stakeholdere vil anvende oplysningerne.

Relevante registre

- CPR-registeret (CPR)
- Aktiviteter på hospitaler;
 - Landspatientregisteret (LPR1, LPR2, MINIPAS)
 - Forskerrettet LPR3-datamodel (LPR3_F)
- Aktiviteter i speciallægepraksis (DUSAS)
- Lægemedelstatistikregisteret (LSR)
- Laboratedatabasens Forskertabel (LAB)
- NPU koder (NPU)
- Sygesikringsregisteret (SSR, SSR2)
- Genoptræning efter Sundhedsloven §140 (GES)
- Plejehjemsadresser (PLH)

Prototype – ‘Go live’ er i januar 2023!



Q&A

| diabetes
foreningen |



IQVIA



Tina Juul

*Director
Business Development
Healthcare*

tina.juul@iqvia.com

+45 2624 3813

